

• **ArqueoCat** •  
Arqueologia i Patrimoni

**C/ Basses de Sant Pere, 22.**

**Ciutat Vella, Barcelona.**

**(Barcelonès).**

**Gener 2006.**

**Memòria de la intervenció arqueològica preventiva  
(control i excavació)**

**Codi: MHCB 330/05**

**David Prida Trujillo  
- ArqueoCat SL-**

## CRÈDITS

- **Finançament i promoció:** Comunitat de propietaris Basses de Sant Pere, 22.
- **Execució:** Equip d'ArqueoCat S.L. format per:
  - **Coordinació:** Jordina Sales Carbonell.
  - **Direcció:** David Prida Trujillo.
  - **Fotografia i planimetria:** David Prida Trujillo.

## ÍNDEX

1. Introducció: motius i objectius de la intervenció .....	4
2. Localització del jaciment .....	5
3. Notícies històriques i context arqueològic .....	6
4. Metodologia .....	9
5. Descripció i interpretació dels treballs realitzats .....	10
6. Conclusions .....	11
7. Afectació de les restes .....	12
8. Bibliografia .....	13

### ANNEXOS:

- Planimetria .
- Documentació fotogràfica.
- Inventari d' UU.EE.

## **1. Introducció: motius i objectius de la intervenció**

Entre els dies 25 de Gener i 3 de Febrer de 2006 l'empresa d'arqueologia ArqueoCat S.L. ha portat a terme, segons el projecte presentat pel Museu d'Història de la Ciutat de Barcelona i amb el corresponent permís expedit per l'Àrea de Coneixement i Recerca de la Generalitat, una intervenció arqueològica de control i excavació a la finca situada al c/ Basses de Sant Pere, 22 dins del nucli urbà de Barcelona (Barcelonès). (vegeu fotografia 1 i planimetria))

La intervenció arqueològica s'ha portat a terme sota la direcció tècnica de l'arqueòleg David Prida Trujillo i ha consistit en el seguiment arqueològic de l'obra realitzada dins de la finca, en concret la instal·lació d'un ascensor al mateix edifici.

L'interès de l'estudi del subsòl d'aquesta zona ve motivada, molt resumidament, per :

- Es troba dins una de les zones pertanyents al *suburbium* de la ciutat romana.
- La zona forma part d'un dels primers eixamples creats en època medieval fora de les muralles romanes.
- El carrer de les Basses de Sant Pere fou projectat sobre el lloc on passava el Rec Comtal, on hi havia les basses dels molins fariners que l'abadessa de Sant Pere permeté establir per a utilitat dels veïns. Els desnivells del carrer corresponen als salts d'aigua.

L'espai intervingut s'inclou doncs, en una zona d'Interès Arqueològic i d'alt valor històric. Tal i com estableix la normativa municipal, d'acord amb la legislació vigent en matèria de patrimoni, qualsevol actuació que comporti una afectació del subsòl suposarà la realització d'una intervenció arqueològica, amb el caràcter de preventiva. D'aquesta manera, els rebaixos que s'hagin de dur a terme hauran d'estar controlats arqueològicament, per localitzar i documentar les possibles restes que apareguin.



### **3. Notícies històriques i context arqueològic**

El carrer de les Basses es troba situat al districte de la Ciutat Vella de la ciutat de Barcelona (Barcelonès), en una zona propera al nucli primigeni de Barcelona. En aquest nucli primigeni predominen els terrenys quaternaris, localitzat entre els antics cursos d'aigua de les rieres que transcorrien per l'actual avinguda del Portal de l'Àngel i el carrer del Pi i per la riera de Sant Joan o la de Merdança. Així doncs es tractava bàsicament d'una zona d'aiguamolls poc apte per a l'hàbitat.

L'espai que ocupa la nostra zona en estudi es trobava en època romana fora de la muralla de la colònia *Iulia Augusta Faventia Paterna Barcino*, fundada per August (15- 5 aC), restant adscrita a l'ager de la ciutat romana. Sembla que aquesta zona suburbial va tenir un creixement prou important entre el ramal de la Via Augusta i el mar. Posteriorment amb la refortificació de la ciutat, probablement al segle IV dC, el *suburbium* s'abandonà i s'utilitzà com a zona de necròpolis<sup>1</sup>.

L'ocupació del territori continuarà sent minsa i molt dispersa fins arribar a l'època altmedieval. A partir del segle X comença a ocupar-se l'espai suburbà amb l'aparició de nous nuclis de població anomenats burgs o vilanoves. Dins de la zona est es pot parlar, bàsicament, de dos nuclis: l'espai situat a ambdues bandes del camí que comunicava la porta de la muralla romana, situada a l'actual Plaça de l'Àngel i Santa Maria del Mar (antigament Santa Maria de les Arenes) i, per altra banda, un altre focus important als voltants de Sant Pere de les Puelles.

El Rec Comtal, documentat a partir del segle X, es convertirà en l'eix vertebrador d'aquesta part del barri. Aquest, proveïa d'aigua potable a la població, permetent també els cultius de regadiu o el funcionament dels molins, i resultant essencial posteriorment per l'establiment de noves activitats de caire artesanal que requerien l'aigua en els seus processos de producció com és els

---

<sup>1</sup> Aguelo i Mas, J, Huertas Arroyo, J., Puig i Verdaguer, F. "Santa Caterina de Barcelona: Assaig d'ocupació i evolució". *Quaderns d'Arqueologia i Història de la ciutat de Barcelona*. Època II. Any 2005. N°1. Barcelona.

cas de curtidors i tintorers entre d'altres. El Rec Comtal entrava a Barcelona pel Portal Nou, a prop de la plaça de Sant Agustí Vell, i transcorria al llarg de la zona nord-est de la ciutat per desembocar finalment en algun indret de l'actual parc de la Ciutadella.

Durant els segles XI i XII l'àrea que ens ocupa forma part d'un dels primers eixamples medievals habitats fora de les muralles romanes i pertanyents a l'antic barri medieval de Sant Pere. Els documents parlen de terrenys ocupats bàsicament per horts i diverses construccions. D'ençà d'aquest moment, la construcció serà més prolífica però sense arribar als nivells que s'assolien a l'interior de la ciutat emmurallada. A finals del segle XIII, amb la seva inclusió dins del recinte de la muralla de Pere III, comença una època important amb la urbanització del carrer Montcada i els seus voltants amb diferents palaus, així com l'assentament de diversos ordes eclesiàstics establerts a la zona (atrets pels espais oberts encara existents), entre els que cal destacar la fundació del convent de Sant Caterina pels dominics<sup>2</sup>.

El barri continuarà creixent entre els segles XV i XVII. El primer gran canvi en la fisonomia de la ciutat es produeix després de la Guerra de Successió de l'any 1714, quan es decideix construir el recinte fortificat de la Ciutadella, als terrenys ocupats en l'actualitat pel parc del mateix nom, per ordre de Felip V. La construcció de la fortalesa, i de la zona de seguretat al voltant de la mateixa, va significar l'enderrocament d'una part important del barri de Ribera a la seva zona més propera a Santa Maria del Mar (actual mercat del Born i rodalies). Aquests enderrocaments van comportar una major densificació de població als voltants de la zona afectada<sup>3</sup>. Van comportar també conseqüències per la població dels barris propers, com és el cas del de Santa Caterina, on es van pujar de nivell els edificis i es van construir arcs als carrers per aprofitar els espais existents. Aquesta situació es va produir davant la negativa de la població desnonada a traslladar-se a les zones de platja (fins a mitjans de segle no s'inicia el projecte de la Barceloneta) i del Raval; a més es va modificar el traçat original del Rec Comtal.

---

<sup>2</sup> Banks, P. *L'estructura urbana de Barcelona, 714-1300*. Història de Barcelona. Enciclopèdia Catalana. Barcelona. 1992.

<sup>3</sup> Garcia i Espuche. *Espai i societat a la Barcelona preindustrial*. Edicions de la Magrana. Institut Municipal d'Història. Barcelona. 1986.

Durant el segle XIX es produeix una altra reforma important del teixit urbà, amb la nova política d'obertura de carrers que travessen el casc antic per tal de descongestionar la trama medieval, a la vegada que s'enderroca la Ciutadella. Es portarà a terme l'obertura del carrer Princesa, l'any 1853 i la Via Laietana i l'avinguda Francesc Cambó ja en el segle XX.

Pel que fa al Rec comtal, al 1823 l'Ajuntament cobreix l'obertura del Rec, situada en les basses del molí de Sant Pere, mentre ja al 1826 les aigües del mateix són considerades com a no aptes pel consum domèstic.

Entre els anys 1866 i 1867 J. Fontseré revisa la mina de Montcada i presenta un informe sobre la distribució de l'aigua a la ciutat que assentarà les basses per una nova política de abastament d'aigües a la ciutat de Barcelona.

Des de finals del segle XX s'està realitzant un important procés de renovació del barri, amb l'enderrocament d'illes senceres d'edificis per tal d'alliberar espais, edificar, rehabilitar i modernitzar com és el cas del projecte que ens ocupa.

En quant a les intervencions arqueològiques realitzades a la zona només en destacarem, per proximitat, la efectuada al C/ Sant Pere Mitja 54-56 al 2001<sup>4</sup> amb resultats negatius.

---

<sup>4</sup> Simó, Sara. *Carrer Sant Pere Mitja 54-56, Barcelona*. 2001. Memòria inèdita de la intervenció arqueològica.



#### **4. Metodologia**

Els treballs realitzats han consistit en el seguiment directe, per part de l'arqueòleg, dels rebaixos manuals realitzats al carrer de les Basses, 22 per la instal·lació d'un ascensor.

El control directe dels treballs s'ha efectuat per a localitzar les possibles restes situades al subsòl de la zona. En cas d'aparèixer restes arqueològiques o indicis d'aquestes, es realitza una neteja manual de les mateixes, per confirmar la seva existència. En cas afirmatiu se'n fa la seva neteja i documentació arqueològica, fotogràfica i planimètrica.

La metodologia que s'ha emprant en relació a la documentació i excavació arqueològica d'aquestes, ha estat la proposada per E. Harris, en les excavacions arqueològiques en extensió, adaptades a les característiques i particularitats de la intervenció. Es distingeix cada estructura i nivell localitzats i se'ls dóna un número identificador a cada un d'aquests, anomenat Unitat Estratigràfica (U.E.). Es realitza una fitxa descriptiva de cada Unitat Estratigràfica.

Els treballs al carrer de les Basses, 22 només han representat la realització d'una cala que rep el nom de CALA, les Unitats Estratigràfiques localitzades s'han començat a numerar a partir del 100.

## **5. Descripció i interpretació dels treballs realitzats.**

Els treballs es van iniciar amb l'aixecament del paviment hidràulic actual (U.E. 101) fet amb rajoles sense cap decoració i que presenten unes mesures de 20 x 20 x 5 cm, sota el qual es va documentar un nivell de preparació del mateix paviment (U.E. 102), aquest està fet amb sorres i restes d'escòries (vegeu fotografia 2). Directament sota aquest nivell es localitza un estrat d'anivellació format per material diversos, restes constructius contemporanis i terres (U.E.103). Aquest estrat es documenta directament assentat, per una banda sobre les argiles naturals (U.E. 107) i de l'altra sobre l'estructura d'un pou (U.E. 105 (POU/1) (vegeu fotografia 3). De la mateixa manera l'estrat d'anivellació (U.E. 103) cobreix tant l'amortització del POU/1 (U.E.106) com l'amortització de la seva rasa de fonamentació (U.E. 108).

El pou documentat es de forma circular, amb un diàmetre intern de 89 cm i construït amb maons de 29 x 10 x 5 cm lligats amb morter blanc i col·locats segon la tècnica de "soga" (vegeu fotografia 4).

La cala realitzada al carrer de les Basses, 22 té unes dimensions de 154 x 80 cm de costat i 140 cm de profunditat. Al costat oest de la cala ha estat parcialment localitzat, a 40 cm per sota del nivell de circulació actual (U.E. 100) l'estructura d'un pou (U.E.105) (vegeu planimetria). Per tal de facilitar i completar la documentació d'aquest pou, tot i estar fora de l'àrea afectada per l'obra, es va procedir a ampliar la cala en direcció sud-oest aixecant tant el paviment, la seva preparació i l'estrat d'anivellació U.E. 103.

Cronològicament el pou l'enquadrem a la segona meitat del s. XIX, moment en que es construeix l'edifici que ocupa la finca, amb la funció d'abastir-lo d'aigua. La seva vida útil finalitzaria abans de la primera meitat del s. XX, amb la instal·lació de l'aigua corrent a la finca. Un cop amortitzat el pou s'anivella i pavimenta l'espai que ocupava, que es va utilitzar com a porteria de l'edifici, segons indiquen els veïns de la mateixa finca.

## **6. Conclusions.**

Durant el control arqueològic ha estat documentada parcialment una estructura arqueològica (POU/1, U.E. 115) bastida durant el s. XIX, segurament en paral·lel a la construcció de l'edifici que ocupa la finca. Aquest s'amortitza un cop s'instal·la l'aigua corrent, durant la primera meitat del s. XX i l'espai que ocupava s'aprofita per fer la porteria de la finca.

Es tracta de un pou circular, amb un diàmetre intern de 89 cm i construït amb maons de 29 x 10 x 5 cm, lligats amb morter blanc i col·locats segon la tècnica de "soga" (vegeu fotografia 4).

Per tant, al llarg d'aquesta intervenció, puntual en l'espai, no hem pogut documentar cap element o indici que apunti a la localització de l'antic Rec Comtal (que transcorria per aquesta part de la ciutat) o qualsevol altre àrea ocupada per habitatges o espais de la ciutat medieval, dins de l'antic barri medieval de Sant Pere.

## **7. Afectació de les restes:**

Les restes descrites a continuació queden afectades per la continuació del treballs de l'obra:

**1. Pou U.E. 115** (*vegeu fotografia 4*): Afectació per la continuació dels treballs de l'obra: Parcial.

*Cronologia:* Mitjans s.XIX.

## **8.Bibliografia**

**AA.VV. (1982)** *Gran geografia comarcal de Catalunya. El Barcelonès i el Baix Llobregat*. Edita fundació Enciclopèdia Catalana. Barcelona.

**Aguelo, J.; Huertas, J.; Puig, F. (2005)** "Santa Caterina de Barcelona: Assaig d'ocupació i evolució." *Quaderns d'Arqueologia i Història de la ciutat de Barcelona*. Època II. Any 2005. N°1. Barcelona.

**Banks, P. (1992)** *L'estructura urbana de Barcelona, 714-1300. Historia de Barcelona*. Enciclopedia Catalana. Barcelona.1992.

**Garcia, A. (1986)** *Espai i societat a la Barcelona preindustrial*. Edicions de la Magrana. Institut Municipal d'Història. Barcelona.1986.

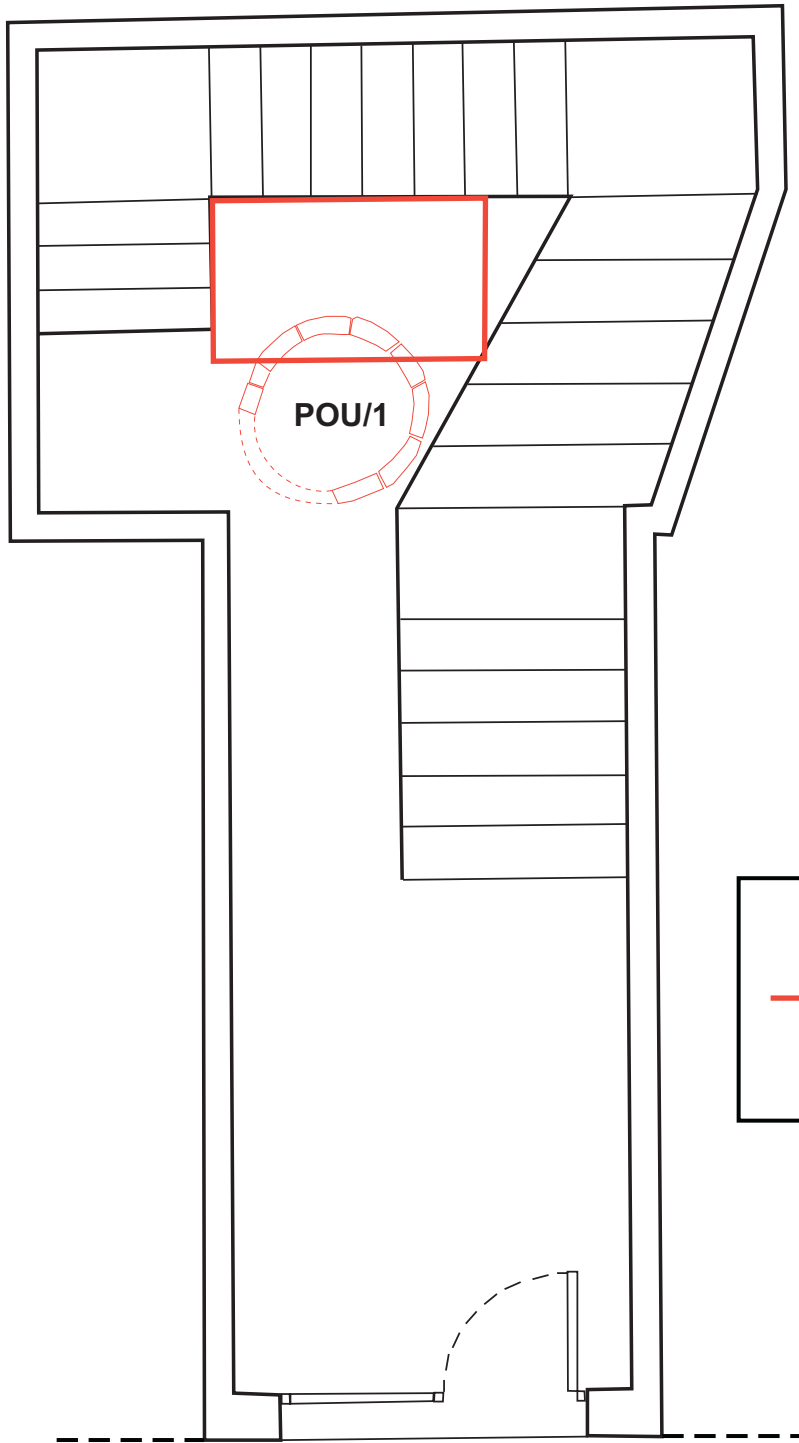
**Puig, F. (2005)** *Projecte d'intervenció arqueològica al carrer de les Basses de Sant Pere,22. Districte de Ciutat Vella, Barcelona*, Servei d'Arqueologia del Museu d'Història de la Ciutat, 2005.

**Sanpere, S. (1890)** *Topografia antiga de Barcelona. Rodalía de Corbera*. Barcelona.

**Simó, S. (2001)** *Carrer Sant Pere Mitja 54-56, Barcelona*. 2001. Memòria inèdita de la intervenció arqueològica.

## **ANNEXOS:**

# **Planimetria.**



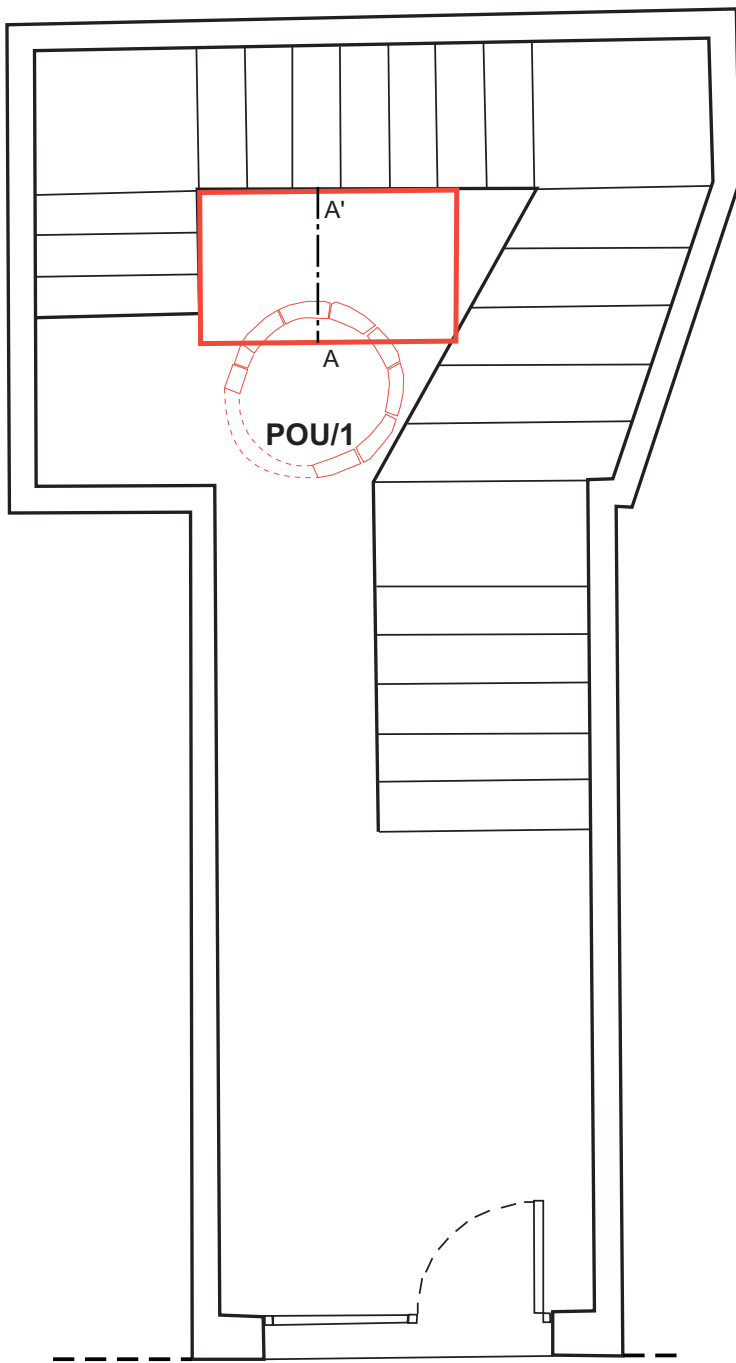
— Àrea afectada per l'obra.



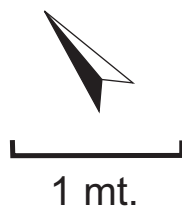
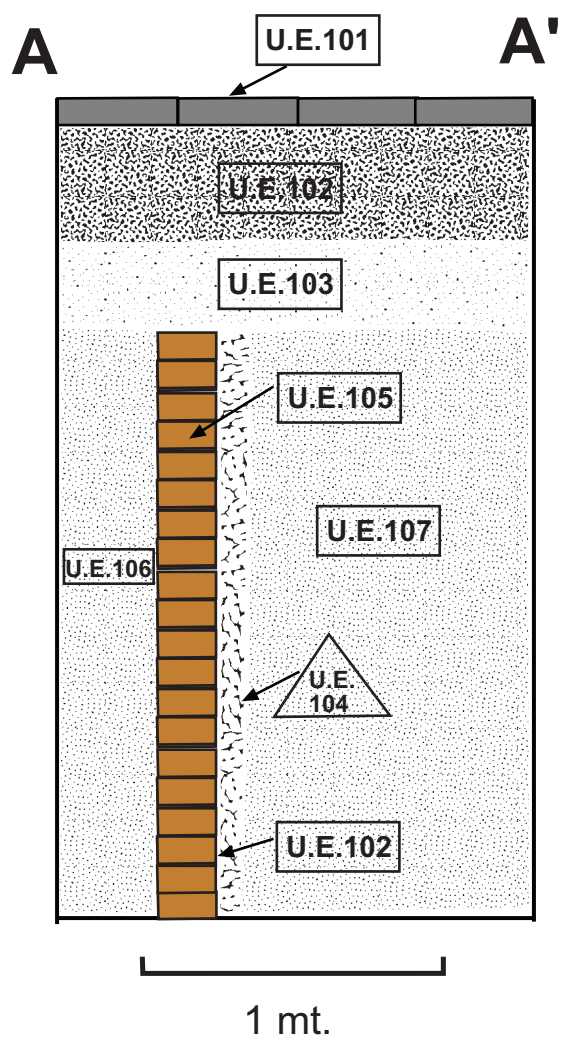
1 mt.

**C/ Basses de Sant Pere**





C/ Bases de Sant Pere



**Documentació fotogràfica.**



**Fotografia 1.** Vista de la finca on es va realitzar l'intervenció.



**Fotografia 2.** Vista zenital de la cala amb el nivell de preparació U.E. 102.



**Fotografia 3.** Vista zenital de la cala, ampliada per tal de facilitar la documentació del pou.



**Fotografia 4.** Detall del parament extern del pou documentat.

## **Inventari de les unitats estratigràfiques.**

## Fitxa d'U.E.

Jaciment	Basses de Sant Pere, 22- MHCB 330/05	Sector	UE	101	Fet	
Data	Gener 2006	Àmbit		Cotes	0-5 cm	

### Estrat

**Origen** Natural  Artificial 
     
 **Consistència** Compacte  Flonja 
     
 **Estructura** Homogènia  Heterogènia

**Matriu**

#### Inclusions naturals

Argila  Blocs   
 Graves  Sorra   
 Lloms  Altres

#### Inclusions antròpiques

Ceràmica  Material constructiu   
 Vidre  Cendres   
 Carbons  Metall   
 Ind Lítica  Os   
 Altres

**Color**

### Element Constructiu

**Color**

Unitat Murària  Obertura constructiva Porta  Escales  Paviment  Claveguera   
 Altres  Finestra

**Descripció del material** Pedra  Tovot/Tapia  Terra cuita  Calç  Morter

**Tècnica constructiva**

### Unitat interfacial

Forat de pal  Fossa  Retall  Fossar  Rasa fonamentació  Dipòsit   
 Altres

### Seqüència estratigràfica

	Cobrir	Omplir	Recolzar	Adossar	Tallar	Unir
Anterior a	<input style="width: 80px;" type="text"/>	<input style="width: 80px;" type="text"/>	<input style="width: 80px;" type="text"/>	<input style="width: 80px;" type="text"/>	<input style="width: 80px;" type="text"/>	<input style="width: 80px;" type="text"/>
Coetani a	<input style="width: 80px;" type="text"/>	<input style="width: 80px;" type="text"/>	<input style="width: 80px;" type="text"/>	<input style="width: 80px;" type="text"/>	<input style="width: 80px;" type="text"/>	<input style="width: 80px;" type="text"/>
Posterior a	102	<input style="width: 80px;" type="text"/>	<input style="width: 80px;" type="text"/>	<input style="width: 80px;" type="text"/>	<input style="width: 80px;" type="text"/>	<input style="width: 80px;" type="text"/>
Igual a	<input style="width: 500px;" type="text"/>					

**Descripció**

**Interpretació**

**Datació** Relativa  Absoluta   
 En base a Documentació  Estratigrafia  Material associat  Altres

# Fitxa d'U.E.

Jaciment	Basses de Sant Pere, 22- MHCB 330/05	Sector	UE 102	Fet	
Data	Gener 2006	Àmbit		Cotes	5-25 cm

**Estrat**

**Origen** Natural  Artificial       **Consistència** Compacte  Flonja       **Estructura** Homogènia  Heterogènia

**Matriu**

**Inclusions naturals** Argila  Blocs  Graves  Sorra  Llims  Altres

**Inclusions antròpiques** Ceràmica  Vidre  Carbons  Ind Lítica  Altres       Material constructiu  Cendres  Metall  Os

**Color**

**Element Constructiu**       Color

Unitat Murària  Obertura constructiva      Porta  Escales  Paviment  Claveguera   
 Altres       Finestra

**Descripció del material** Pedra  Tovot/Tapia  Terra cuita  Calç  Morter

**Tècnica constructiva**

**Unitat interfacial**

Forat de pal  Fossa  Retall  Fossar  Rasa fonamentació  Dipòsit   
 Altres

**Seqüència estratigràfica**

	Cobrir	Omplir	Recolzar	Adossar	Tallar	Unir
Anterior a	<input type="text" value="101"/>	<input type="text"/>	<input type="text"/>	<input type="text"/>	<input type="text"/>	<input type="text"/>
Coetani a	<input type="text"/>	<input type="text"/>	<input type="text"/>	<input type="text"/>	<input type="text"/>	<input type="text"/>
Posterior a	<input type="text" value="103"/>	<input type="text"/>	<input type="text"/>	<input type="text"/>	<input type="text"/>	<input type="text"/>
Igual a	<input type="text"/>					

**Descripció**

**Interpretació**

**Datació** Relativa  Absoluta

En base a Documentació  Estratigrafia  Material associat  Altres

# Fitxa d'U.E.

Jaciment	Basses de Sant Pere, 22- MHCB 330/05	Sector	UE 103	Fet	
Data	Gener 2006	Àmbit		Cotes	25-40 cm

## Estrat

**Origen** Natural  Artificial 
**Consistència** Compacte  Flonja 
**Estructura** Homogènia  Heterogènia

**Matriu** Argiles

### Inclusions naturals

Argila  Blocs   
 Graves  Sorra   
 Llims  Altres

### Inclusions antròpiques

Ceràmica  Material constructiu   
 Vidre  Cendres   
 Carbons  Metall   
 Ind Lítica  Os   
 Altres

**Color**

## Element Constructiu

Unitat Murària  Obertura constructiva Porta  Escales  Paviment  Claveguera   
 Altres Finestra

**Descripció del material** Pedra  Tovot/Tapia  Terra cuita  Calç  Morter

### Tècnica constructiva

## Unitat interfacial

Forat de pal  Fossa  Retall  Fossar  Rasa fonamentació  Dipòsit   
 Altres

## Seqüència estratigràfica

	Cobrir	Omplir	Recolzar	Adossar	Tallar	Unir
Anterior a	102					
Coetani a						
Posterior a	106,105,107					
Igual a						

### Descripció

Es tracta d'un nivell molt heterogeni, fet amb argiles i material constructiu divers barrejat.

### Interpretació

Estrat de anivellació per regular el terra després de l'amortització del pou U.E. 105.

### Datació

Relativa Med. S.XX Absoluta

En base a Documentació  Estratigrafia  Material associat  Altres



## Fitxa d'U.E.

Jaciment	Basses de Sant Pere, 22- MHCB 330/05	Sector	UE 104	Fet	
Data	Gener 2006	Àmbit	Cotes	40-?	

### Estrat

**Origen** Natural  Artificial 
**Consistència** Compacte  Flonja 
**Estructura** Homogènia  Heterogènia

**Matriu**

#### Inclusions naturals

Argila  Blocs   
 Graves  Sorra   
 Llims  Altres

#### Inclusions antròpiques

Ceràmica  Material constructiu   
 Vidre  Cendres   
 Carbons  Metall   
 Ind Lítica  Os   
 Altres

**Color**

### Element Constructiu

**Color**

Unitat Murària  Obertura constructiva Porta  Escales  Paviment  Claveguera   
 Altres  Finestra

**Descripció del material** Pedra  Tovot/Tapia  Terra cuita  Calç  Morter

**Tècnica constructiva**

### Unitat interfacial

Forat de pal  Fossa  Retall  Fossar  Rasa fonamentació  Dipòsit   
 Altres

### Seqüència estratigràfica

	Cobrir	Omplir	Recolzar	Adossar	Tallar	Unir
Anterior a	<input style="width: 80px;" type="text"/>	104,108	<input style="width: 80px;" type="text"/>	<input style="width: 80px;" type="text"/>	<input style="width: 80px;" type="text"/>	<input style="width: 80px;" type="text"/>
Coetani a	<input style="width: 80px;" type="text"/>	<input style="width: 80px;" type="text"/>	<input style="width: 80px;" type="text"/>	<input style="width: 80px;" type="text"/>	<input style="width: 80px;" type="text"/>	<input style="width: 80px;" type="text"/>
Posterior a	<input style="width: 80px;" type="text"/>	<input style="width: 80px;" type="text"/>	<input style="width: 80px;" type="text"/>	<input style="width: 80px;" type="text"/>	<input style="width: 80px;" type="text"/>	<input style="width: 80px;" type="text"/>
Igual a	<input style="width: 500px;" type="text"/>					

**Descripció**

**Interpretació**

**Datació** Relativa  med.s.XIX  Absoluta   
 En base a Documentació  Estratigrafia  Material associat  Altres

## Fitxa d'U.E.

Jaciment	Basses de Sant Pere, 22- MHCB 330/05	Sector	UE 105	Fet	
Data	Gener 2006	Àmbit	Cotes	40-?	

### Estrat

**Origen** Natural  Artificial 
     
 **Consistència** Compacte  Flonja 
     
 **Estructura** Homogènia  Heterogènia

**Matriu**

#### Inclusions naturals

Argila  Blocs   
 Graves  Sorra   
 Llims  Altres

#### Inclusions antròpiques

Ceràmica  Material constructiu   
 Vidre  Cendres   
 Carbons  Metall   
 Ind Lítica  Os   
 Altres

**Color**

### Element Constructiu

**Color**

Unitat Murària  Obertura constructiva Porta  Escales  Paviment  Claveguera   
 Altres  Finestra

**Descripció del material** Pedra  Tovot/Tapia  Terra cuita  Calç  Morter

**Tècnica constructiva**

### Unitat interfacial

Forat de pal  Fossa  Retall  Fossar  Rasa fonamentació  Dipòsit   
 Altres

### Seqüència estratigràfica

	Cobrir	Omplir	Recolzar	Adossar	Tallar	Unir
Anterior a	<input style="width: 50px; value: '103'" type="text"/>	<input style="width: 50px; value: '106'" type="text"/>	<input style="width: 50px;" type="text"/>	<input style="width: 50px;" type="text"/>	<input style="width: 50px;" type="text"/>	<input style="width: 50px;" type="text"/>
Coetani a	<input style="width: 50px;" type="text"/>	<input style="width: 50px;" type="text"/>	<input style="width: 50px;" type="text"/>	<input style="width: 50px;" type="text"/>	<input style="width: 50px;" type="text"/>	<input style="width: 50px;" type="text"/>
Posterior a	<input style="width: 50px;" type="text"/>	<input style="width: 50px; value: '104'" type="text"/>	<input style="width: 50px;" type="text"/>	<input style="width: 50px;" type="text"/>	<input style="width: 50px;" type="text"/>	<input style="width: 50px;" type="text"/>
Igual a	<input style="width: 500px;" type="text"/>					

**Descripció**

**Interpretació**

**Datació** Relativa  Absoluta   
 En base a Documentació  Estratigrafia  Material associat  Altres

## Fitxa d'U.E.

Jaciment	Basses de Sant Pere, 22- MHCB 330/05	Sector	UE 106	Fet	
Data	Gener 2006	Àmbit	Cotes	40-?	

### Estrat

**Origen** Natural  Artificial 
     
 **Consistència** Compacte  Flonja 
     
 **Estructura** Homogènia  Heterogènia

**Matriu**

#### Inclusions naturals

Argila  Blocs   
 Graves  Sorra   
 Llims  Altres

#### Inclusions antròpiques

Ceràmica  Material constructiu   
 Vidre  Cendres   
 Carbons  Metall   
 Ind Lítica  Os   
 Altres

**Color**

### Element Constructiu

**Color**

Unitat Murària  Obertura constructiva Porta  Escales  Paviment  Claveguera   
 Altres  Finestra

**Descripció del material** Pedra  Tovot/Tapia  Terra cuita  Calç  Morter

**Tècnica constructiva**

### Unitat interfacial

Forat de pal  Fossa  Retall  Fossar  Rasa fonamentació  Dipòsit   
 Altres

### Seqüència estratigràfica

	Cobrir	Omplir	Recolzar	Adossar	Tallar	Unir
Anterior a	<input type="text" value="103"/>	<input type="text"/>	<input type="text"/>	<input type="text"/>	<input type="text"/>	<input type="text"/>
Coetani a	<input type="text"/>	<input type="text"/>	<input type="text"/>	<input type="text"/>	<input type="text"/>	<input type="text"/>
Posterior a	<input type="text"/>	<input type="text"/>	<input type="text"/>	<input type="text" value="106"/>	<input type="text"/>	<input type="text"/>
Igual a	<input type="text"/>					

**Descripció**

**Interpretació**

**Datació** Relativa  Absoluta   
 En base a Documentació  Estratigrafia  Material associat  Altres

## Fitxa d'U.E.

Jaciment	Basses de Sant Pere, 22- MHCB 330/05	Sector	UE	107	Fet	
Data	Gener 2006	Àmbit		Cotes	40-?	

### Estrat

**Origen** Natural  Artificial 
     
 **Consistència** Compacte  Flonja 
     
 **Estructura** Homogènia  Heterogènia

**Matriu**

#### Inclusions naturals

Argila  Blocs   
 Graves  Sorra   
 Llims  Altres

#### Inclusions antròpiques

Ceràmica  Material constructiu   
 Vidre  Cendres   
 Carbons  Metall   
 Ind Lítica  Os   
 Altres

**Color**

### Element Constructiu

**Color**

Unitat Murària  Obertura constructiva Porta  Escales  Paviment  Claveguera   
 Altres  Finestra

**Descripció del material** Pedra  Tovot/Tapia  Terra cuita  Calç  Morter

**Tècnica constructiva**

### Unitat interfacial

Forat de pal  Fossa  Retall  Fossar  Rasa fonamentació  Dipòsit   
 Altres

### Seqüència estratigràfica

	Cobrir	Omplir	Recolzar	Adossar	Tallar	Unir
Anterior a	<input type="text" value="103"/>	<input type="text"/>	<input type="text" value="105"/>	<input type="text"/>	<input type="text" value="104"/>	<input type="text"/>
Coetani a	<input type="text"/>	<input type="text"/>	<input type="text"/>	<input type="text"/>	<input type="text"/>	<input type="text"/>
Posterior a	<input type="text"/>	<input type="text"/>	<input type="text"/>	<input type="text"/>	<input type="text"/>	<input type="text"/>
Igual a	<input type="text"/>					

**Descripció**

**Interpretació**

**Datació** Relativa  Absoluta

En base a Documentació  Estratigrafia  Material associat  Altres

## Fitxa d'U.E.

Jaciment	Basses de Sant Pere, 22- MHCB 330/05	Sector	UE 108	Fet	
Data	Gener 2006	Àmbit	Cotes	40-?	

### Estrat

**Origen** Natural  Artificial 
     
 **Consistència** Compacte  Flonja 
     
 **Estructura** Homogènia  Heterogènia

**Matriu**

#### Inclusions naturals

Argila  Blocs   
 Graves  Sorra   
 Llims  Altres

#### Inclusions antròpiques

Ceràmica  Material constructiu   
 Vidre  Cendres   
 Carbons  Metall   
 Ind Lítica  Os   
 Altres

**Color**

### Element Constructiu

Color

Unitat Murària  Obertura constructiva Porta  Escales  Paviment  Claveguera   
 Altres  Finestra

**Descripció del material** Pedra  Tovot/Tapia  Terra cuita  Calç  Morter

**Tècnica constructiva**

### Unitat interfacial

Forat de pal  Fossa  Retall  Fossar  Rasa fonamentació  Dipòsit   
 Altres

### Seqüència estratigràfica

	Cobrir	Omplir	Recolzar	Adossar	Tallar	Unir
Anterior a	<input type="text" value="103"/>	<input type="text"/>	<input type="text"/>	<input type="text"/>	<input type="text"/>	<input type="text"/>
Coetani a	<input type="text"/>	<input type="text"/>	<input type="text"/>	<input type="text"/>	<input type="text"/>	<input type="text"/>
Posterior a	<input type="text"/>	<input type="text" value="104"/>	<input type="text"/>	<input type="text" value="106,107"/>	<input type="text"/>	<input type="text"/>
Igual a	<input type="text"/>					

**Descripció**

**Interpretació**

**Datació** Relativa  Absoluta   
 En base a Documentació  Estratigrafia  Material associat  Altres